




Servisní příručka Dell™ Vostro™ 1220

[Práce s počítačem](#)
[Přidávání nebo výměna součástí](#)
[Technické údaje](#)
[Diagnostika](#)
[Nastavení systému](#)

Poznámky, upozornění a varování

-  **POZNÁMKA:** POZNÁMKA označuje důležité informace, které umožňují lepší využití počítače.
-  **UPOZORNĚNÍ:** UPOZORNĚNÍ označuje **potenciální poškození hardwaru nebo ztrátu dat, pokud není postupováno dle návodu.**
-  **VAROVÁNÍ:** VAROVÁNÍ označuje **potenciální poškození majetku, zranění osoby nebo smrt.**

Pokud jste zakoupili počítač řady Dell™ n, neplatí pro vás žádný odkaz na operační systém Microsoft® Windows® uvedený v této příručce.

Změna informací v tomto dokumentu je vyhrazena.
© 2009 Dell Inc. Všechna práva vyhrazena.

Jakákoli reprodukce tohoto materiálu bez písemného souhlasu společnosti Dell Inc. je přísně zakázána.

Ochranné známky použité v tomto textu: *Dell*, logo *DELL*, *Vostro*, *ExpressCard* a *ExpressCharge* jsou ochranné známky společnosti Dell Inc.; *Bluetooth* je registrovaná obchodní známka společnosti Bluetooth SIG, Inc. a je používána společností Dell na základě licence; *Microsoft*, *Windows*, *Windows Server* a *Windows Vista* jsou ochranné známky nebo registrované ochranné známky společnosti Microsoft Corporation v USA a dalších zemích; *Intel* a *Celeron* jsou ochranné známky a *Core* a *Core2Duo* jsou ochranné známky společnosti Intel Corporation v USA a dalších zemích; *Adobe*, logo *Adobe* a *Adobe Flash Player* jsou ochranné známky společnosti Adobe Systems Incorporated.

Ostatní ochranné známky a obchodní názvy mohou být v tomto dokumentu použity buď v souvislosti s organizacemi, které si na tyto známky a názvy činí nárok, nebo s jejich produkty. Společnost Dell Inc. se zříká jakéhokoli zájmu na vlastnictví ochranných známek a obchodních názvů jiných než svých vlastních.

Září 2009 Revize A00

[Zpět na stránku Obsah](#)

Nastavení systému

Servisní příručka Dell™ Vostro™ 1220

- [Spuštění programu Nastavení systému](#)
- [Nabídka spouštění <F12>](#)

Spuštění programu Nastavení systému

Stisknutím klávesy <F2> spustíte program nastavení systému, ve kterém lze změnit uživatelem definovatelná nastavení. Pokud máte problémy se spuštěním programu nastavení systému pomocí této klávesy, stiskněte klávesu <F2> při prvním rozsvícení diod LED na klávesnici.

Pohyb

Následující klávesové zkratky použijte pro pohyb v obrazovkách systému BIOS.

Navigační klávesové zkratky	
Akce	Klávesová zkratka
Rozbalit a sbalit pole	Klávesa <Enter>, šipka vlevo nebo vpravo
Ukončit BIOS	<Esc> nebo <Alt + F4> — Setrvat v programu Nastavení systému, Uložit/Konec, Zrušit/Konec
Změnit nastavení	Klávesa se šipkou a <Enter>, nebo klávesa se šipkou a <Mezerník>
Vybrat pole pro změnu	<Tabulátor>
Resetovat výchozí nastavení	Možnost nabídky Load Defaults (Nahrát výchozí hodnoty)

Nabídka spouštění <F12>

Stiskněte klávesu <F12>, jakmile se zobrazí logo Dell a vyvolejte jednorázový seznam nabídky zavádění systému s výčtem platných zaváděcích zařízení počítače. **Diagnostics** (Diagnostika) a možnosti **Enter Setup** (Vyvolat program Nastavení) jsou rovněž součástí této nabídky. Zařízení uvedená v zaváděcí nabídce závisí na tom, jaká zaváděcí zařízení jsou v systému dostupná. Tato nabídka je užitečná v případě, že se pokoušíte zavádět ze specifického zařízení nebo vyvolat diagnostiku systému. Použití zaváděcí nabídky nevede k provedení změn v pořadí zaváděcích zařízení, jak je uloženo v systému BIOS.

[Zpět na stránku Obsah](#)

Diagnostika

Servisní příručka Dell™ Vostro™ 1220

- [Stav zařízení](#)
- [Stav baterie](#)
- [Stav klávesnice](#)
- [Chybové kódy kontrolky LED](#)

Stavové kontrolky LED zařízení

Stavové kontrolky LED zařízení jsou vhodným zdrojem informací pro diagnostiku běžných problémů, které mohou u počítače nastat.



Kontrolka svítí po zapnutí počítače a bliká, pokud je počítač v režimu řízení napájení.



Svítí, když počítač načítá nebo zapisuje data.



Svítí stále nebo bliká podle stavu nabití baterie.



Svítí, když je zapnuta bezdrátová síť.



Svítí, když je aktivována karta s bezdrátovou technologií Bluetooth®. Chcete-li vypnout pouze funkci bezdrátové technologie Bluetooth, klepněte pravým tlačítkem na ikonu v oznamovací oblasti a pak na položku **Zakázat komunikaci Bluetooth**.

Stav baterie

Pokud je počítač připojen k elektrické zásuvce, svítí kontrolka stavu baterie následujícím způsobem:

- 1 **Střídavě bliká oranžová kontrolka a modrá kontrolka** – k počítači je připojen neověřený nebo nepodporovaný adaptér střídavého proudu od jiného výrobce než Dell.
- 1 **Střídavě bliká oranžová kontrolka a trvale svítí modrá kontrolka** – dočasné selhání baterie s připojeným adaptérem střídavého proudu.
- 1 **Trvale bliká oranžová kontrolka** – závažné selhání baterie s připojeným adaptérem střídavého proudu.
- 1 **Kontrolky nesvítí** – Baterie je v režimu plného nabití s připojeným napájecím adaptérem.
- 1 **Svítí modrá kontrolka** – baterie je v režimu plného nabití s připojeným adaptérem střídavého proudu.

Nabití / stav baterie

Chcete-li zkontrolovat nabití baterie, stiskněte a uvolněte stavové tlačítko na měřidle nabití na baterii, aby se zobrazily indikátory úrovně nabití. Každý indikátor představuje přibližně 20 procent celkové kapacity baterie. Například pokud baterii zbývá 80 procent energie, svítí čtyři indikátory. Pokud nesvítí žádný indikátor, baterie je vybitá.

Chcete-li zkontrolovat stav baterie pomocí měřidla nabití, stiskněte a podržte stavové tlačítko na měřidle nabití baterie alespoň 3 sekundy. Pokud se nezobrazí žádné indikátory, baterie je v dobrém stavu a má k dispozici více než 80 procent své původní kapacity nabíjení. Osm indikátorů představuje postupnou degradaci stavu baterie. Pokud se zobrazí pět indikátorů, zbývá méně než 60 procent kapacity nabíjení a je třeba zvážit pořízení nové baterie.

Stavové kontrolky LED klávesnice

Zelené kontrolky umístěné nad klávesnicí signalizují následující stavy:



Svítí, když je aktivní numerická klávesnice.








Svítí, když je povolena funkce Caps Lock.



Svítí, když je povolena funkce Scroll Lock.

Chybové kódy kontrolky LED

Vzhled	Popis	Další krok
 SVÍTÍ-BLIKÁ-BLIKÁ	Nejsou nainstalovány žádné moduly SODIMM	<ol style="list-style-type: none">1. Nainstalujte podporované paměťové moduly.2. Pokud je paměť již nainstalována, usaďte znovu moduly v každém slotu.3. Vyzkoušejte funkční moduly z jiného počítače, nebo moduly vyměňte.4. Vyměňte systémovou desku.
 BLIKÁ-SVÍTÍ-SVÍTÍ	Chyba základní desky	<ol style="list-style-type: none">1. Usaďte řádně procesor.2. Vyměňte systémovou desku.3. Vyměňte procesor.
 BLIKÁ-SVÍTÍ-BLIKÁ		

	Chyba panelu displeje LCD	<ol style="list-style-type: none"> 1. Usadte znovu kabel LCD. 2. Vyměňte panel displeje LCD. 3. Vyměňte grafickou kartu nebo systémovou desku.
<p style="text-align: center;">NESVÍTÍ-BLIKÁ-NESVÍTÍ</p> 	Chyba kompatibility paměti	<ol style="list-style-type: none"> 1. Nainstalujte kompatibilní paměťové moduly. 2. Pokud jsou nainstalovány dva moduly, jeden vyjměte a otestujte. 3. Vyzkoušejte ve stejném slotu druhý modul. 4. Otestujte druhý slot s pomocí obou modulů. 5. Vyměňte paměťové moduly. 6. Vyměňte systémovou desku.
<p style="text-align: center;">SVÍTÍ-BLIKÁ-SVÍTÍ</p> 	Paměť je detekována, vykazuje však poruchu.	<ol style="list-style-type: none"> 1. Znovu usadte paměťové moduly. 2. Pokud jsou nainstalovány dva moduly, jeden vyjměte a otestujte. 3. Vyzkoušejte ve stejném slotu druhý modul. 4. Otestujte druhý slot s pomocí obou modulů. 5. Vyměňte paměťové moduly. 6. Vyměňte systémovou desku.
<p style="text-align: center;">NESVÍTÍ-BLIKÁ-BLIKÁ</p> 	Chyba modemu	<ol style="list-style-type: none"> 1. Znovu nainstalujte modem. 2. Vyměňte modem. 3. Vyměňte systémovou desku.
<p style="text-align: center;">BLIKÁ-BLIKÁ-BLIKÁ</p> 	Chyba základní desky	<ol style="list-style-type: none"> 1. Vyměňte systémovou desku.
<p style="text-align: center;">BLIKÁ-BLIKÁ-NESVÍTÍ</p> 	Chyba paměti ROM volitelných doplňků	<ol style="list-style-type: none"> 1. Znovu nainstalujte zařízení. 2. Vyměňte příslušné zařízení. 3. Vyměňte systémovou desku.
<p style="text-align: center;">NESVÍTÍ-SVÍTÍ-NESVÍTÍ</p> 	Chyba paměťového zařízení	<ol style="list-style-type: none"> 1. Vyměňte pevný disk a optickou jednotku. 2. Otestujte počítač pouze s pevným diskem a optickou jednotkou. 3. Vyměňte zařízení, které způsobuje poruchu. 4. Vyměňte systémovou desku.
<p style="text-align: center;">BLIKÁ-BLIKÁ-SVÍTÍ</p> 	Chyba grafické karty	<ol style="list-style-type: none"> 1. Vyměňte systémovou desku.

[Zpět na stránku Obsah](#)

Přidávání nebo výměna součástí

Servisní příručka Dell™ Vostro™ 1220

- [Baterie](#)
 - [Paměť](#)
 - [Knoflíková baterie](#)
 - [Klávesnice](#)
 - [Sestava displeje LCD](#)
 - [Modul Bluetooth](#)
 - [Pevný disk](#)
 - [Ventilátor](#)
 - [Chladič a Procesor](#)
 - [Reproduktor](#)
 - [Měníč displeje LCD](#)
 - [Panel displeje LCD](#)
 - [Závěsy displeje LCD](#)
 - [Krycí panel](#)
 - [Karta WLAN](#)
 - [Kryt závěsu](#)
 - [Zařízení v pozici pro média](#)
 - [Opěrka rukou](#)
 - [Modul TPM](#)
 - [Vstupní/výstupní panel](#)
 - [Systémová deska](#)
 - [Modem](#)
 - [Rámeček displeje LCD](#)
 - [Kamera displeje LCD](#)
 - [Lišty displeje LCD](#)
-

[Zpět na stránku Obsah](#)

[Zpět na stránku Obsah](#)

Technické údaje

Servisní příručka Dell™ Vostro™ 1220

- [Procesory](#)
- [ExpressCard](#)
- [Paměť](#)
- [Konektory](#)
- [Grafika](#)
- [Displej](#)
- [Dotyková podložka](#)
- [Adaptér střídavého proudu](#)
- [Fyzické rozměry](#)
- [Systémové informace](#)
- [Karta SD Card](#)
- [Komunikace](#)
- [Audio](#)
- [Klávesnice](#)
- [Baterie](#)
- [Čtečka otisků prstů](#)
- [Životní prostředí](#)
- [Video](#)

 **POZNÁMKA:** Nabízené možnosti se mohou lišit podle oblastí. Další informace o konfiguraci počítače získáte klepnutím na tlačítko **Start**  (nebo **Start** v systému Windows XP)→ **Návodů** a výběrem možnosti zobrazení informací o počítači.

Procesory	
Typ procesoru	Intel® Celeron®, Intel Celeron Dual Core nebo Intel Core™2 Duo

Systémové informace	
Čipová sada	Intel GM45

ExpressCard™ Slot ExpressCard je určen pouze pro karty ExpressCard. Počítačové karty NEJSOU podporovány.	
Konektor ExpressCard	Slot ExpressCard (podpora rozhraní USB i PCIe)
Podporované karty	Karta ExpressCard 34 mm

Čtečka paměťových karet Secure Digital (SD)	
Podporované karty	Karta ExpressCard 34 mm

Paměť	
Konektor paměťového modulu	2 sloty DIMM
Kapacita paměťových modulů	1 GB, 2 GB nebo 4 GB
Typ paměti	DDR2 800 MHz
Minimální velikost paměti	1 GB
Maximální velikost paměti	8 GB

Komunikace	
Síťový adaptér	10/100/1000 Ethernet LAN na systémové desce
Bezdrátové technologie	Karta Mini-Card poloviční velikosti pro WLAN, bezdrátová technologie WPAN Bluetooth®

Konektory	
Audio	Konektor mikrofonu, konektor pro monofonní sluchátka a reproduktory
Karta Mini-Card	Jeden vyhrazený slot karty Mini-Card poloviční velikosti pro WLAN
Síťový adaptér	Konektor RJ-45

USB	Dva 4kolíkové konektory USB 2.0
Video	Konektor VGA s 15 kolíky

Audio	
Typ zvukové karty	Dvoukanálový zvukový kodek s vysokým rozlišením
Řadič zvukové karty	CONEXANT CX20583
Převod stereofonního signálu	24bitový (analogový na digitální, digitální na analogový)
Rozhraní:	
Interní	Interní zvuk s vysokým rozlišením
Externí	Konektor mikrofonu, minikonektor stereofonních sluchátek nebo reproduktorů
Reproduktory	2 W, 4ohmový reproduktor
Vnitřní zesilovač reproduktorů	2 W kanál, 4 ohmy
Vnitřní mikrofon	Jeden digitální mikrofon
Ovládání hlasitosti	Tlačítka ovládání hlasitosti

Grafika	
Integrovaný	
Grafický adaptér	Mobilní grafický čip Intel® GMA X4500
Datová sběrnice	Integrovaná grafika
Grafická paměť	Až 256 MB sdílené paměti
Výstup videa	konektor zobrazovacího zařízení a vícerežimový port DisplayPort

Klávesnice	
Počet kláves	84 (USA a Velká Británie); 84 (Evropa); 87 (Japonsko)
Rozvržení	QWERTY/AZERTY/Kanji

Displej	
Typ (aktivní matrice TFT)	WXGA
Aktivní oblast X/Y	261,12 x 163,2
Rozměry	
Výška	178,8 mm (7,039 palců)
Šířka	289,7 mm (11,41 palců)
Úhlopříčka	337,8 mm (13,3 palců)
Maximální rozlišení	1280 x 800 při 262 tisících barev
Provozní úhel	0° (zavřený) až 160°
Obnovovací frekvence	60 Hz (40 Hz v režimu pro celodenní životnost baterie (ADBL))
Zobrazovací úhly	
Horizontální	40/40°
Vertikální	15/30°
Rozteč obrazových bodů	0,2235 mm (0,008799 palců)
Spotřeba	
(panel s podsvícením, typická)	4,3 W (maximum)

Baterie	
Typ	4čládková a 6čládková
Rozměry:	
Hloubka	
4čládková	46,50 mm (1,83 palce)
6čládková	46,50 mm (1,83 palce)
Výška	

4článková	35,85 mm (1,41 palce)
6článková	40,64 mm (1,60 palce)
Napětí	
4článková	12 V (minimum), 17,7 V (maximum)
6článková	9 V (minimum), 13,3 V (maximum)
Teplotní rozsah:	
Provozní	0° až 50 °C (32° až 122 °F)
Skladovací	-20° až 65 °C (14° až 149 °F)
Knoflíková baterie	CR2032

Dotyková podložka	
Rozlišení polohy X/Y (režim grafického tabletu)	240 CPI
Velikost	
Šířka	68 mm (2,677 palců) – aktivní oblast snímání
Výška	37,63 mm (1,481 palce), obdélník

Čtečka otisků prstů (volitelná)	
Typ	Authentec

Adaptér střídavého proudu	
Typ	65 W
Vstupní napětí	100–240 V stř.
Vstupní proud (maximální)	1,5 A
Vstupní frekvence	50–60 Hz
Výstupní proud:	
65 W	43,34 A (maximum při 4sekundovém výkyvu) 3,34 A (stálý)
Jmenovité výstupní napětí	19,5 V stejnosm.
Teplotní rozsah:	
Provozní	0° až 40 °C (32° až 104 °F)
Skladovací	-40° až 70 °C (-40° až 158 °F)

Fyzické rozměry	
Výška:	
s panelem CCFL	23,5 – 37,6 mm (0,93 – 1,48 palce)
s panelem WLED	23,5 – 36,6 mm (0,93 – 1,44 palce)
Šířka	294,0 mm (11,57 palce)
Hloubka	228,7 mm (9,00 palce)
Hmotnost:	
s 4článkovou baterií, 128 GB SSD, panelem WLED a bez optické jednotky	1,52 kg (3,36 liber)

Okolní prostředí	
Teplotní rozsah:	
Provozní	0° až 35 °C (32° až 95 °F)
Skladovací	-40° až 65 °C (-40° až 149 °F)
Relativní vlhkost (maximální):	
Provozní	10% až 90% (bez kondenzace)
Skladovací	5% až 95% (bez kondenzace)

Video

Typ grafické karty	Integrovaná na základní desce
Datová sběrnice	Integrovaný grafický čip
Grafický adaptér	Intel Extreme Graphics
Grafická paměť	až do 256 MB (sdílená)

[Zpět na stránku Obsah](#)

[Zpět na stránku Obsah](#)

Baterie

Servisní příručka Dell™ Vostro™ 1220

VAROVÁNÍ: Před manipulací uvnitř počítače si přečtěte bezpečnostní informace dodané s počítačem. Další informace o vhodných bezpečných postupech naleznete na domovské stránce Regulatory Compliance (Soulad s předpisy) na adrese www.dell.com/regulatory_compliance.

Vyjmutí baterie



POZNÁMKA: K zobrazení obrázků níže bude možná zapotřebí nainstalovat program Adobe Flash Player z webu Adobe.com.

1. Postupujte podle pokynů v části [Před manipulací uvnitř počítače](#).
2. Během montáže nebo demontáže KTERÉKOLIV součásti hardwaru se vždy ujistěte, že máte řádně zálohovaná veškerá data.
3. Posuňte uvolňovací západku baterie do odemčené polohy.

4. Vyjměte baterii z počítače.



[Zpět na stránku Obsah](#)

[Zpět na stránku Obsah](#)

Přístupový panel

Servisní příručka Dell™ Vostro™ 1220

VAROVÁNÍ: Před manipulací uvnitř počítače si přečtěte bezpečnostní informace dodané s počítačem. Další informace o vhodných bezpečných postupech naleznete na domovské stránce Regulatory Compliance (Soulad s předpisy) na adrese www.dell.com/regulatory_compliance.

Demontáž přístupového panelu



POZNÁMKA: K zobrazení obrázků níže bude možná zapotřebí nainstalovat program Adobe Flash Player z webu Adobe.com.

1. Postupujte podle pokynů v části [Před manipulací uvnitř počítače](#).
2. Během montáže nebo demontáže KTERÉKOLIV součástí hardwaru se vždy ujistěte, že máte řádně zálohovaná veškerá data.
3. Vyměňte [baterii](#) z počítače.
4. Uvolněte jisticí šrouby zajišťující přístupový panel.

5. Vyměňte přístupový panel.



[Zpět na stránku Obsah](#)

[Zpět na stránku Obsah](#)

Paměť

Servisní příručka Dell™ Vostro™ 1220

VAROVÁNÍ: Před manipulací uvnitř počítače si přečtěte bezpečnostní informace dodané s počítačem. Další informace o vhodných bezpečných postupech naleznete na domovské stránce Regulatory Compliance (Soulad s předpisy) na adrese www.dell.com/regulatory_compliance.

Vyjmutí paměťových modulů



POZNÁMKA: K zobrazení obrázků níže bude možná zapotřebí nainstalovat program Adobe Flash Player z webu Adobe.com.

1. Postupujte podle pokynů v části [Před manipulací uvnitř počítače](#).
2. Během montáže nebo demontáže KTERÉKOLIV součásti hardwaru se vždy ujistěte, že máte řádně zálohovaná veškerá data.
3. Vyjměte [baterii](#) a [přístupový panel](#) z počítače.
4. Jemným páčením uvolněte upevňovací svorky z paměťového modulu.
5. Vyjměte paměťové moduly.
6. Opakujte předchozí kroky pro všechny další paměťové moduly, které vyžadují údržbu.



[Zpět na stránku Obsah](#)

[Zpět na stránku Obsah](#)

Karta WLAN

Servisní příručka Dell™ Vostro™ 1220

VAROVÁNÍ: Před manipulací uvnitř počítače si přečtěte bezpečnostní informace dodané s počítačem. Další informace o vhodných bezpečných postupech naleznete na domovské stránce Regulatory Compliance (Soulad s předpisy) na adrese www.dell.com/regulatory_compliance.

Vyjmutí karty bezdrátové sítě WLAN



POZNÁMKA: K zobrazení obrázků níže bude možná zapotřebí nainstalovat program Adobe Flash Player z webu Adobe.com.

1. Postupujte podle pokynů v části [Před manipulací uvnitř počítače](#).
2. Během montáže nebo demontáže KTERÉKOLIV součástí hardwaru se vždy ujistěte, že máte řádně zálohovaná veškerá data.
3. Vyměňte [baterii](#) a [přístupový panel](#) z počítače.
4. Odpojte anténu od karty bezdrátové sítě WLAN.

5. Vyšroubujte šroub, který připevňuje kartu WLAN k počítači.

6. Vyměňte kartu bezdrátové sítě z počítače.



[Zpět na stránku Obsah](#)

[Zpět na stránku Obsah](#)

Knoflíková baterie

Servisní příručka Dell™ Vostro™ 1220

VAROVÁNÍ: Před manipulací uvnitř počítače si přečtěte bezpečnostní informace dodané s počítačem. Další informace o vhodných bezpečných postupech naleznete na domovské stránce Regulatory Compliance (Soulad s předpisy) na adrese www.dell.com/regulatory_compliance.

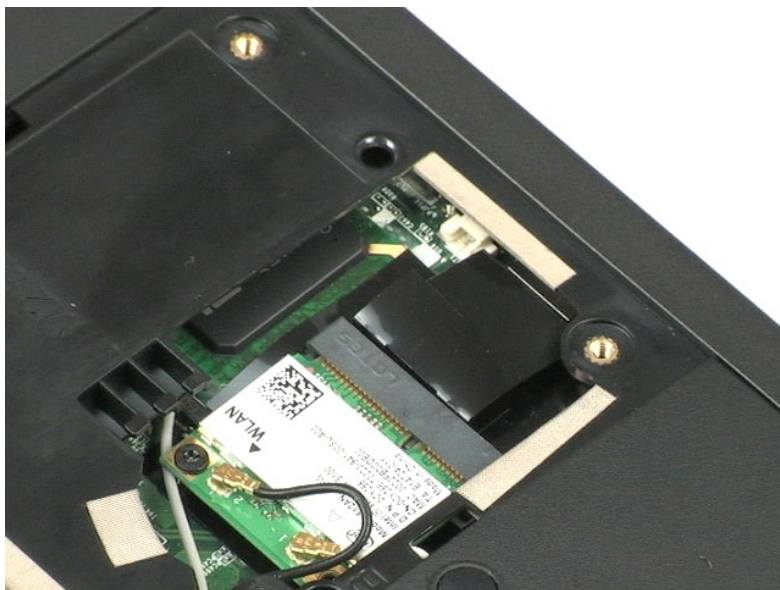
Vyjmutí knoflíkové baterie



POZNÁMKA: K zobrazení obrázků níže bude možná zapotřebí nainstalovat program Adobe Flash Player z webu Adobe.com.

1. Postupujte podle pokynů v části [Před manipulací uvnitř počítače](#).
2. Během montáže nebo demontáže KTERÉKOLIV součástí hardwaru se vždy ujistěte, že máte řádně zálohovaná veškerá data.
3. Vyměňte [baterii](#) a [přístupový panel](#) z počítače.
4. Odpojte kabel baterie.

5. Vyměňte knoflíkovou baterii.



[Zpět na stránku Obsah](#)

[Zpět na stránku Obsah](#)

Kryt závěsu

Servisní příručka Dell™ Vostro™ 1220

VAROVÁNÍ: Před manipulací uvnitř počítače si přečtěte bezpečnostní informace dodané s počítačem. Další informace o vhodných bezpečných postupech naleznete na domovské stránce Regulatory Compliance (Soulad s předpisy) na adrese www.dell.com/regulatory_compliance.

Vyjmutí krytu závěsu



POZNÁMKA: K zobrazení obrázků níže bude možná zapotřebí nainstalovat program Adobe Flash Player z webu Adobe.com.

1. Postupujte podle pokynů v části [Před manipulací uvnitř počítače](#).
2. Během montáže nebo demontáže KTERÉKOLIV součásti hardwaru se vždy ujistěte, že máte řádně zálohovaná veškerá data.
3. Vyjměte [baterii](#) z počítače.
4. Opatrně páčením zvedněte kryt závěsu.

5. Překlopte kryt závěsu směrem ke klávesnici.

6. Odpojte kabel multimediální desky.

7. Vyjměte kryt závěsu.



[Zpět na stránku Obsah](#)

[Zpět na stránku Obsah](#)

Klávesnice

Servisní příručka Dell™ Vostro™ 1220

VAROVÁNÍ: Před manipulací uvnitř počítače si přečtěte bezpečnostní informace dodané s počítačem. Další informace o vhodných bezpečných postupech naleznete na domovské stránce Regulatory Compliance (Soulad s předpisy) na adrese www.dell.com/regulatory_compliance.

Vyjmutí klávesnice



POZNÁMKA: K zobrazení obrázků níže bude možná zapotřebí nainstalovat program Adobe Flash Player z webu Adobe.com.

1. Postupujte podle pokynů v části [Před manipulací uvnitř počítače](#).
2. Během montáže nebo demontáže KTERÉKOLIV součásti hardwaru se vždy ujistěte, že máte řádně zálohovaná veškerá data.
3. Vyjměte ze systému baterii a kryt závěsu.
4. Demontujte tři šrouby zajišťující klávesnici.

5. Překlopte klávesnici.

6. Odpojte kabel klávesnice.

7. Vyjměte klávesnici ze systému.



[Zpět na stránku Obsah](#)

[Zpět na stránku Obsah](#)

Zařízení v pozici pro média

Servisní příručka Dell™ Vostro™ 1220

VAROVÁNÍ: Před manipulací uvnitř počítače si přečtěte bezpečnostní informace dodané s počítačem. Další informace o vhodných bezpečných postupech naleznete na domovské stránce Regulatory Compliance (Soulad s předpisy) na adrese www.dell.com/regulatory_compliance.

Vyjmutí zařízení v pozici pro média



POZNÁMKA: K zobrazení obrázků níže bude možná zapotřebí nainstalovat program Adobe Flash Player z webu Adobe.com.

1. Postupujte podle pokynů v části [Před manipulací uvnitř počítače](#).
2. Během montáže nebo demontáže KTERÉKOLIV součástí hardwaru se vždy ujistěte, že máte řádně zálohovaná veškerá data.
3. Vyměňte [baterii](#) z počítače.
4. Vyměňte jeden šroub, který zajišťuje zařízení v pozici pro média.

5. Vysuňte zařízení v pozici pro média ze systému.



[Zpět na stránku Obsah](#)

[Zpět na stránku Obsah](#)

Sestava displeje LCD

Servisní příručka Dell™ Vostro™ 1220

VAROVÁNÍ: Před manipulací uvnitř počítače si přečtěte bezpečnostní informace dodané s počítačem. Další informace o vhodných bezpečných postupech naleznete na domovské stránce Regulatory Compliance (Soulad s předpisy) na adrese www.dell.com/regulatory_compliance.

Vyjmutí sestavy displeje LCD



POZNÁMKA: K zobrazení obrázků níže bude možná zapotřebí nainstalovat program Adobe Flash Player z webu Adobe.com.

1. Postupujte podle pokynů v části [Před manipulací uvnitř počítače](#).
2. Během montáže nebo demontáže KTERÉKOLIV součástí hardwaru se vždy ujistěte, že máte řádně zálohovaná veškerá data.
3. Vyjměte ze systému baterii, kryt závěsu, klávesnici a optickou jednotku.
4. Odpojte anténu od karty bezdrátové sítě WLAN (je-li nainstalovaná).

5. Vytáhněte anténní kabely.

6. Obráťte systém a otevřete displej LCD.

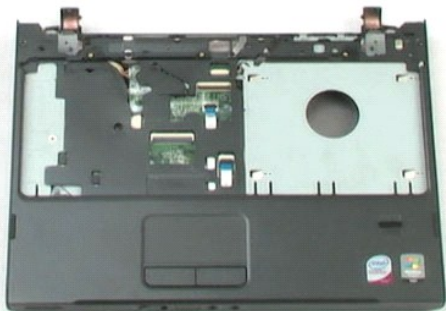
7. Demontujte šroub zajišťující zemnicí kabel.

8. Odpojte kabel LCD od základní desky.

9. Dokončete vytahování anténních kabelů.

10. Vyjměte šest šroubů zajišťujících sestavu displeje LCD.

11. Zvedněte sestavu displeje LCD ze systému.



[Zpět na stránku Obsah](#)

[Zpět na stránku Obsah](#)

Opěrka rukou

Servisní příručka Dell™ Vostro™ 1220

VAROVÁNÍ: Před manipulací uvnitř počítače si přečtěte bezpečnostní informace dodané s počítačem. Další informace o vhodných bezpečných postupech naleznete na domovské stránce Regulatory Compliance (Soulad s předpisy) na adrese www.dell.com/regulatory_compliance.

Vyjmutí opěrky rukou



POZNÁMKA: K zobrazení obrázků níže bude možná zapotřebí nainstalovat program Adobe Flash Player z webu Adobe.com.

1. Postupujte podle pokynů v části [Před manipulací uvnitř počítače](#).
2. Během montáže nebo demontáže KTERÉKOLIV součástí hardwaru se vždy ujistěte, že máte řádně zálohovaná veškerá data.
3. Vyjměte ze systému baterii, kryt závěsu, klávesnici, optickou jednotku a sestavu displeje LCD.
4. Vyšroubujte třináct šroubů, které zajišťují opěrku rukou ke spodní straně počítače.

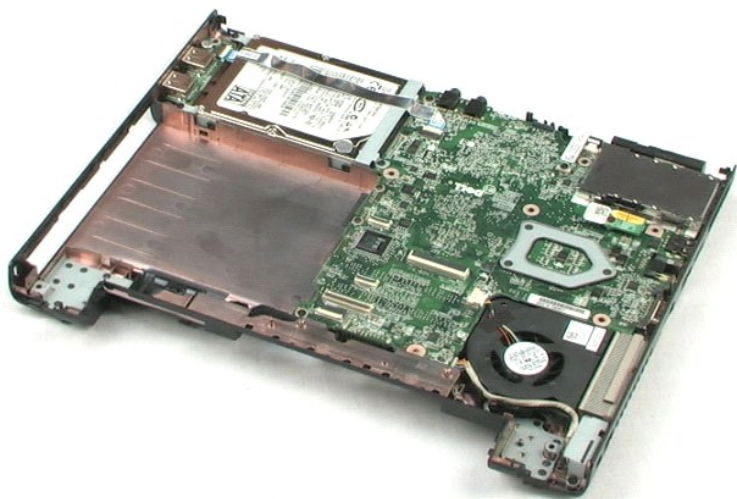
5. Otočte počítač obráceně.

6. Vyšroubujte devět šroubů, které zajišťují opěrku rukou k horní straně počítače.

7. Odpojte kabel opěrky rukou od konektoru na základní desce.

8. Odpojte kabel opěrky rukou od konektoru na základní desce.

9. Opatrně vyjměte opěrku rukou z počítače.



[Zpět na stránku Obsah](#)

[Zpět na stránku Obsah](#)

Interní modul s bezdrátovou technologií Bluetooth®

Servisní příručka Dell™ Vostro™ 1220

VAROVÁNÍ: Před manipulací uvnitř počítače si přečtěte bezpečnostní informace dodané s počítačem. Další informace o vhodných bezpečných postupech naleznete na domovské stránce Regulatory Compliance (Soulad s předpisy) na adrese www.dell.com/regulatory_compliance.

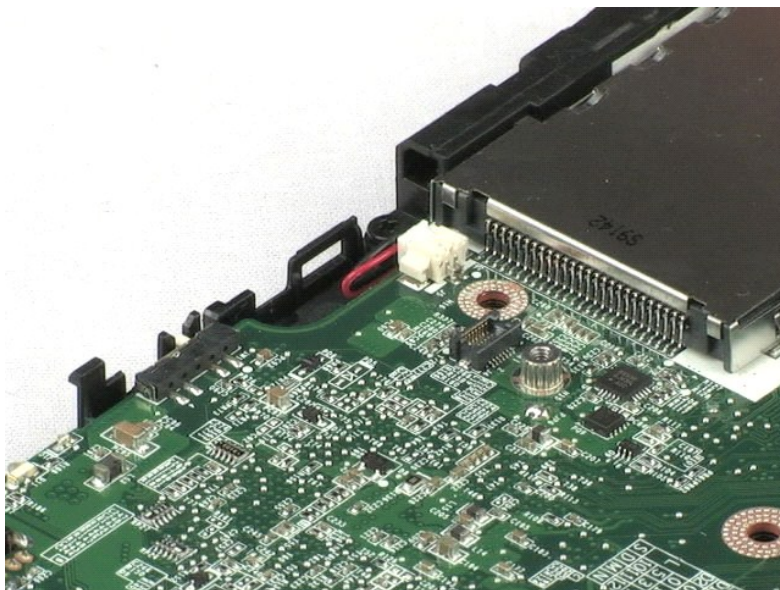
Vyjmutí modulu Bluetooth



POZNÁMKA: K zobrazení obrázků níže bude možná zapotřebí nainstalovat program Adobe Flash Player z webu Adobe.com.

1. Postupujte podle pokynů v části [Před manipulací uvnitř počítače](#).
2. Během montáže nebo demontáže KTERÉKOLIV součásti hardwaru se vždy ujistěte, že máte řádně zálohovaná veškerá data.
3. Vyjměte ze systému baterii, kryt závěsu, klávesnici, optickou jednotku, sestavu displeje LCD a opěrku rukou.
4. Demontujte šroub, který zajišťuje modul Bluetooth.

5. Zvedněte modul Bluetooth ze základní desky.



[Zpět na stránku Obsah](#)

[Zpět na stránku Obsah](#)

Modul TPM

Servisní příručka Dell™ Vostro™ 1220

VAROVÁNÍ: Před manipulací uvnitř počítače si přečtěte bezpečnostní informace dodané s počítačem. Další informace o vhodných bezpečných postupech naleznete na domovské stránce Regulatory Compliance (Soulad s předpisy) na adrese www.dell.com/regulatory_compliance.

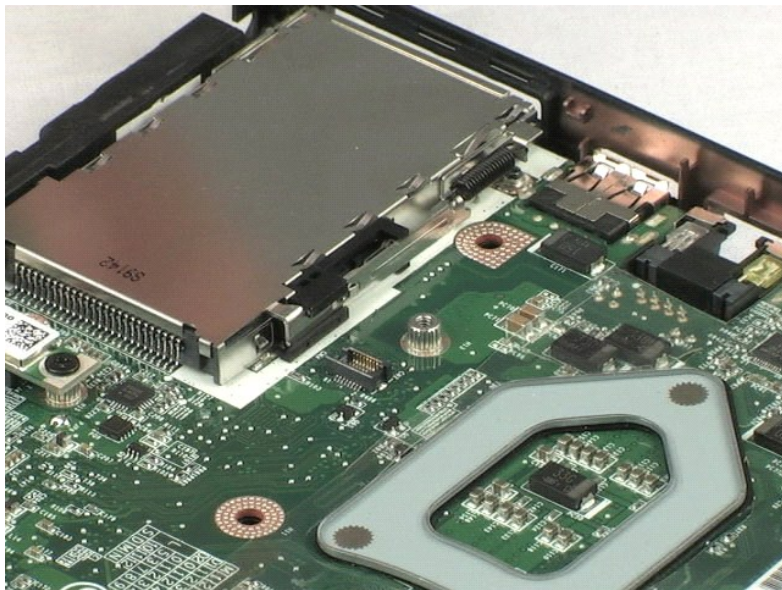
Vyjmutí modulu TPM



POZNÁMKA: K zobrazení obrázků níže bude možná zapotřebí nainstalovat program Adobe Flash Player z webu Adobe.com.

1. Postupujte podle pokynů v části [Před manipulací uvnitř počítače](#).
2. Během montáže nebo demontáže KTERÉKOLIV součásti hardwaru se vždy ujistěte, že máte řádně zálohovaná veškerá data.
3. Vyjměte ze systému baterii, kryt závěsu, klávesnici, optickou jednotku, sestavu displeje LCD a opěrku rukou.
4. Demontujte šroub, který zajišťuje modul TPM.

5. Zvedněte modul TPM ze základní desky.



[Zpět na stránku Obsah](#)

[Zpět na stránku Obsah](#)

Pevný disk

Servisní příručka Dell™ Vostro™ 1220

VAROVÁNÍ: Před manipulací uvnitř počítače si přečtěte bezpečnostní informace dodané s počítačem. Další informace o vhodných bezpečných postupech naleznete na domovské stránce Regulatory Compliance (Soulad s předpisy) na adrese www.dell.com/regulatory_compliance.

Vyjmutí pevného disku



POZNÁMKA: K zobrazení obrázků níže bude možná zapotřebí nainstalovat program Adobe Flash Player z webu Adobe.com.

1. Postupujte podle pokynů v části [Před manipulací uvnitř počítače](#).
2. Během montáže nebo demontáže KTERÉKOLIV součástí hardwaru se vždy ujistěte, že máte řádně zálohovaná veškerá data.
3. Vyjměte ze systému baterii, kryt závěsu, klávesnici, optickou jednotku, sestavu displeje LCD a opěrku rukou.
4. Odpojte kabel USB, který byl veden napříč pevným diskem.
5. Vyjměte dva šrouby připevňující sestavu zadní stranu pevného disku k počítači.
6. Vyjměte dva šrouby připevňující sestavu přední stranu pevného disku k počítači.
7. Vysuňte disk směrem k panelu v/v.
8. Vyjměte disk z počítače.
9. Vyjměte dva šrouby upevňující držák pevného disku k jedné straně pevného disku.
10. Otočte disk obráceně.
11. Vyjměte dva šrouby upevňující držák pevného disku k druhé straně pevného disku.
12. Sejměte držák z pevného disku.



[Zpět na stránku Obsah](#)

[Zpět na stránku Obsah](#)

Vstupní/výstupní panel

Servisní příručka Dell™ Vostro™ 1220

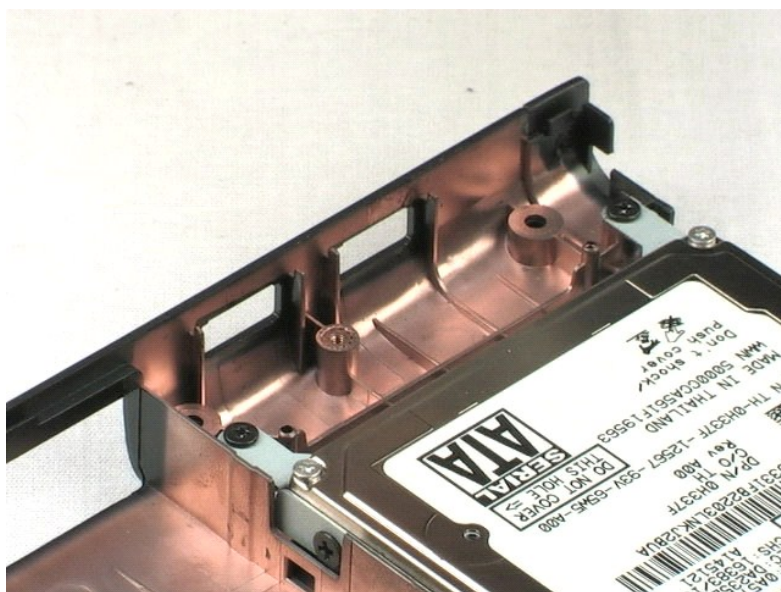
VAROVÁNÍ: Před manipulací uvnitř počítače si přečtěte bezpečnostní informace dodané s počítačem. Další informace o vhodných bezpečných postupech naleznete na domovské stránce Regulatory Compliance (Soulad s předpisy) na adrese www.dell.com/regulatory_compliance.

Demontáž vstupního/výstupního panelu



POZNÁMKA: K zobrazení obrázků níže bude možná zapotřebí nainstalovat program Adobe Flash Player z webu Adobe.com.

1. Postupujte podle pokynů v části [Před manipulací uvnitř počítače](#).
2. Během montáže nebo demontáže KTERÉKOLIV součásti hardwaru se vždy ujistěte, že máte řádně zálohovaná veškerá data.
3. Vyměňte ze systému baterii, kryt závěsu, klávesnici, optickou jednotku, sestavu displeje LCD a opěrku rukou.
4. Odpojte kabel panelu v/v.
5. Demontujte šroub, který zajišťuje desku vstupního/výstupního panelu.
6. Demontujte desku vstupního/výstupního panelu ze systému.



[Zpět na stránku Obsah](#)

[Zpět na stránku Obsah](#)

Ventilátor

Servisní příručka Dell™ Vostro™ 1220

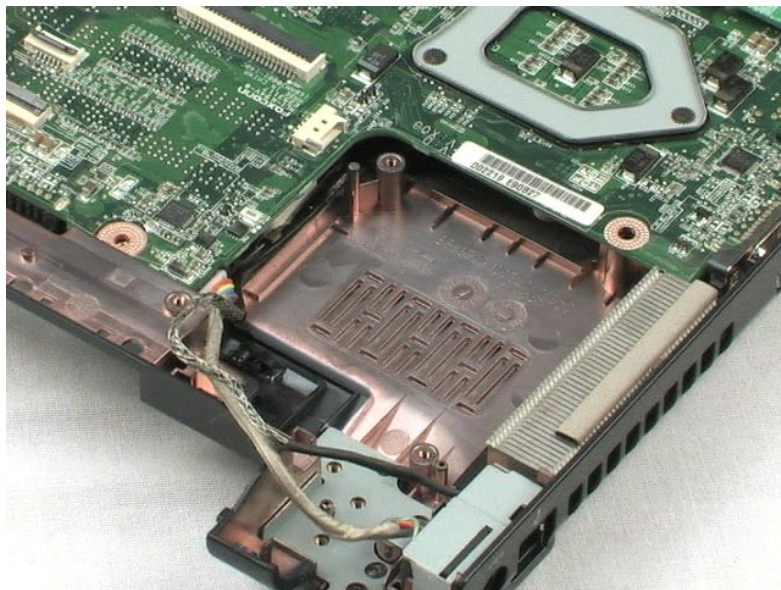
VAROVÁNÍ: Před manipulací uvnitř počítače si přečtěte bezpečnostní informace dodané s počítačem. Další informace o vhodných bezpečných postupech naleznete na domovské stránce Regulatory Compliance (Soulad s předpisy) na adrese www.dell.com/regulatory_compliance.

Vyjmutí ventilátoru



POZNÁMKA: K zobrazení obrázků níže bude možná zapotřebí nainstalovat program Adobe Flash Player z webu Adobe.com.

1. Postupujte podle pokynů v části [Před manipulací uvnitř počítače](#).
2. Během montáže nebo demontáže KTERÉKOLIV součástí hardwaru se vždy ujistěte, že máte řádně zálohovaná veškerá data.
3. Vyjměte ze systému baterii, kryt závěsu, klávesnici, optickou jednotku, sestavu displeje LCD a opěrku rukou.
4. Odpojte kabel ventilátoru.
5. Vytáhněte kabel vedený ventilátorem.
6. Demontujte šroub zajišťující ventilátor v systému.
7. Zvedněte ventilátor ven ze systému.



[Zpět na stránku Obsah](#)

[Zpět na stránku Obsah](#)

Základní deska

Servisní příručka Dell™ Vostro™ 1220

VAROVÁNÍ: Před manipulací uvnitř počítače si přečtěte bezpečnostní informace dodané s počítačem. Další informace o vhodných bezpečných postupech naleznete na domovské stránce Regulatory Compliance (Soulad s předpisy) na adrese www.dell.com/regulatory_compliance.

Vyjmutí základní desky



POZNÁMKA: K zobrazení obrázků níže bude možná zapotřebí nainstalovat program Adobe Flash Player z webu Adobe.com.

1. Postupujte podle pokynů v části [Před manipulací uvnitř počítače](#).
2. Během montáže nebo demontáže KTERÉKOLIV součástí hardwaru se vždy ujistěte, že máte řádně zálohovaná veškerá data.
3. Vyjměte ze systému baterii, kryt závěsu, klávesnici, optickou jednotku, sestavu displeje LCD, opěrku rukou, modul Bluetooth®, modul TPM, pevný disk, desku panelu v/v a ventilátor systému.
4. Odpojte kabel reproduktoru od systémové desky.

5. Odpojte kabel napájecího zdroje od konektoru na základní desce.

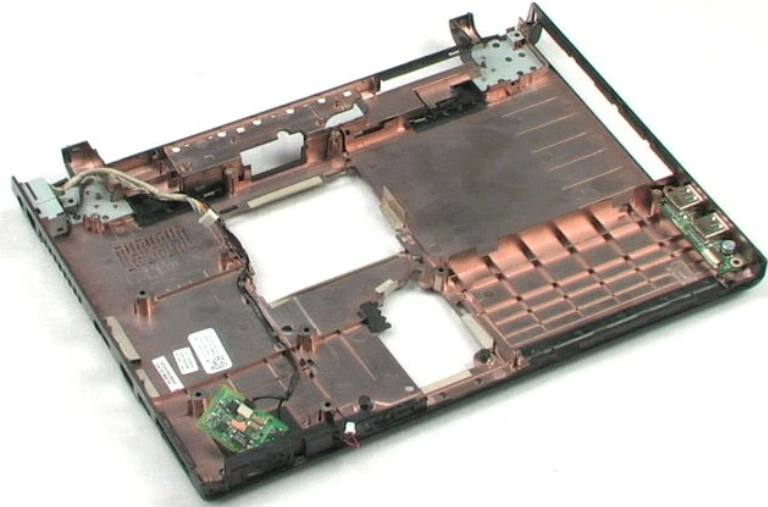
6. Demontujte tři šrouby, které připevňují základní desku ke spodnímu plastovému dílu.

7. Opatrně obraťte základní desku.

8. Demontujte šroub zajišťující zemnicí kabel modemu.

9. Demontujte modem ze základní desky.

10. Zvedněte základní desku ze systému.



[Zpět na stránku Obsah](#)

[Zpět na stránku Obsah](#)

Chladič a Procesor

Servisní příručka Dell™ Vostro™ 1220

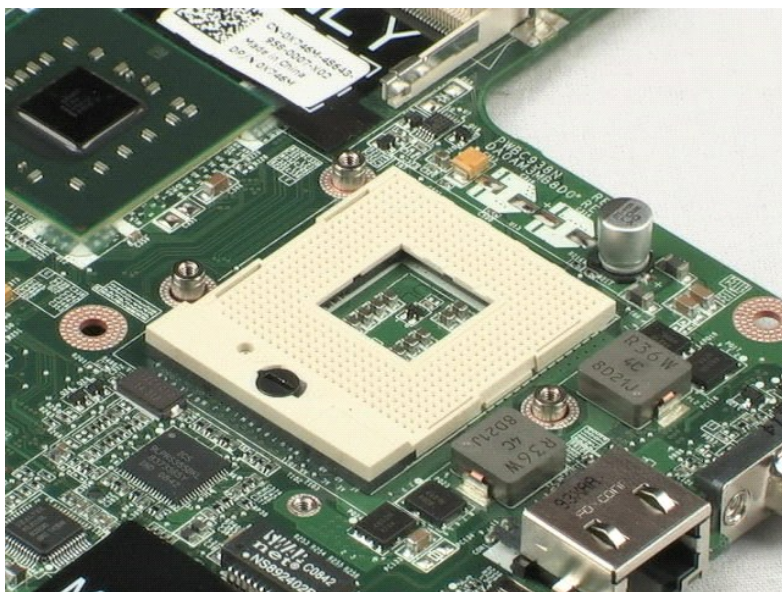
VAROVÁNÍ: Před manipulací uvnitř počítače si přečtěte bezpečnostní informace dodané s počítačem. Další informace o vhodných bezpečných postupech naleznete na domovské stránce Regulatory Compliance (Soulad s předpisy) na adrese www.dell.com/regulatory_compliance.

Vyjmutí chladiče a procesoru



POZNÁMKA: K zobrazení obrázků níže bude možná zapotřebí nainstalovat program Adobe Flash Player z webu Adobe.com.

1. Postupujte podle pokynů v části [Před manipulací uvnitř počítače](#).
2. Během montáže nebo demontáže KTERÉKOLIV součásti hardwaru se vždy ujistěte, že máte řádně zálohovaná veškerá data.
3. Vyjměte z počítače baterii, kryt závěsu, klávesnici, optickou jednotku, sestavu displeje LCD, opěrku rukou, modul Bluetooth®, modul TPM, pevný disk, desku panelu v/v, ventilátor systému a základní desku.
4. Uvolněte tři šrouby, které upevňují chladič k základní desce.
5. Zvedněte chladič ze základní desky.
6. Pomocí plochého šroubováku otočte vačku procesoru proti směru otáčení hodinových ručiček.
7. Zvedněte a vyjměte procesor z patice.



[Zpět na stránku Obsah](#)

[Zpět na stránku Obsah](#)

Modem

Servisní příručka Dell™ Vostro™ 1220

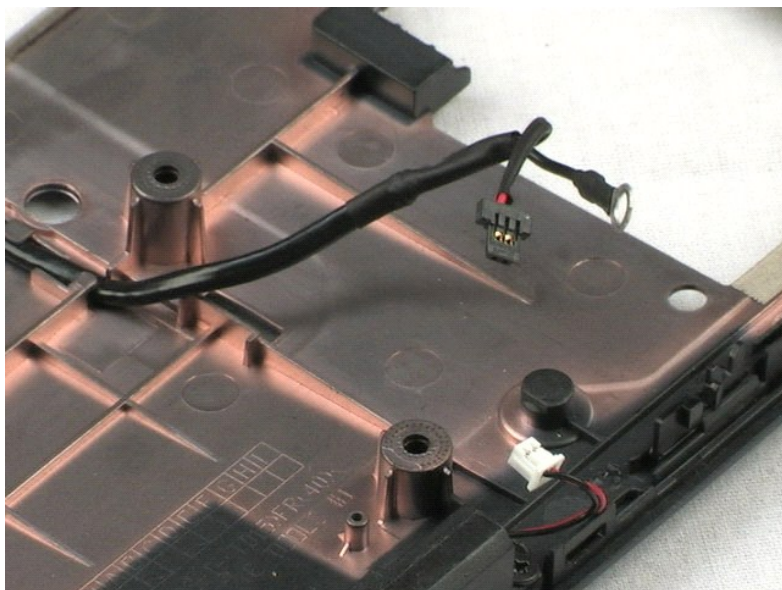
VAROVÁNÍ: Před manipulací uvnitř počítače si přečtěte bezpečnostní informace dodané s počítačem. Další informace o vhodných bezpečných postupech naleznete na domovské stránce Regulatory Compliance (Soulad s předpisy) na adrese www.dell.com/regulatory_compliance.

Vyjmutí modemu



POZNÁMKA: K zobrazení obrázků níže bude možná zapotřebí nainstalovat program Adobe Flash Player z webu Adobe.com.

1. Postupujte podle pokynů v části [Před manipulací uvnitř počítače](#).
2. Během montáže nebo demontáže KTERÉKOLIV součásti hardwaru se vždy ujistěte, že máte řádně zálohovaná veškerá data.
3. Vyjměte ze systému baterii, kryt závěsu, klávesnici, optickou jednotku, sestavu displeje LCD, opěrku rukou, modul Bluetooth®, modul TPM, pevný disk, desku panelu v/v, ventilátor systému a základní desku.
4. Odpojte od modemu kabel a vyjměte modem ze systému.



[Zpět na stránku Obsah](#)

[Zpět na stránku Obsah](#)

Reproduktor

Servisní příručka Dell™ Vostro™ 1220

VAROVÁNÍ: Před manipulací uvnitř počítače si přečtěte bezpečnostní informace dodané s počítačem. Další informace o vhodných bezpečných postupech naleznete na domovské stránce Regulatory Compliance (Soulad s předpisy) na adrese www.dell.com/regulatory_compliance.

Vyjmutí reproduktoru



POZNÁMKA: K zobrazení obrázků níže bude možná zapotřebí nainstalovat program Adobe Flash Player z webu Adobe.com.

1. Postupujte podle pokynů v části [Před manipulací uvnitř počítače](#).
2. Během montáže nebo demontáže KTERÉKOLIV součásti hardwaru se vždy ujistěte, že máte řádně zálohovaná veškerá data.
3. Vyjměte ze systému baterii, klávesnici, přístupový kryt, sestavu displeje LCD a základní desku.
4. Odpojte kabel reproduktoru od systémové desky.

5. Demontujte dva šrouby, které připevňují reproduktor ke spodnímu plastovému dílu.

6. Demontujte reproduktor ze systému.



[Zpět na stránku Obsah](#)

[Zpět na stránku Obsah](#)

Rámeček displeje LCD

Servisní příručka Dell™ Vostro™ 1220

VAROVÁNÍ: Před manipulací uvnitř počítače si přečtěte bezpečnostní informace dodané s počítačem. Další informace o vhodných bezpečných postupech naleznete na domovské stránce Regulatory Compliance (Soulad s předpisy) na adrese www.dell.com/regulatory_compliance.

Vyjmutí rámečku displeje LCD



POZNÁMKA: K zobrazení obrázků níže bude možná zapotřebí nainstalovat program Adobe Flash Player z webu Adobe.com.

1. Postupujte podle pokynů v části [Před manipulací uvnitř počítače](#).
2. Během montáže nebo demontáže KTERÉKOLIV součásti hardwaru se vždy ujistěte, že máte řádně zálohovaná veškerá data.
3. Vyjměte ze systému baterii, kryt závěsu, klávesnici, optickou jednotku a sestavu displeje LCD.
4. Opatrně páčením uvolněte rámeček displeje LCD ze sestavy displeje LCD.

5. Zvedněte rámeček displeje LCD ze sestavy displeje LCD.



[Zpět na stránku Obsah](#)

[Zpět na stránku Obsah](#)

Měnič displeje LCD

Servisní příručka Dell™ Vostro™ 1220

VAROVÁNÍ: Před manipulací uvnitř počítače si přečtěte bezpečnostní informace dodané s počítačem. Další informace o vhodných bezpečných postupech naleznete na domovské stránce Regulatory Compliance (Soulad s předpisy) na adrese www.dell.com/regulatory_compliance.

Vyjmutí měniče displeje LCD

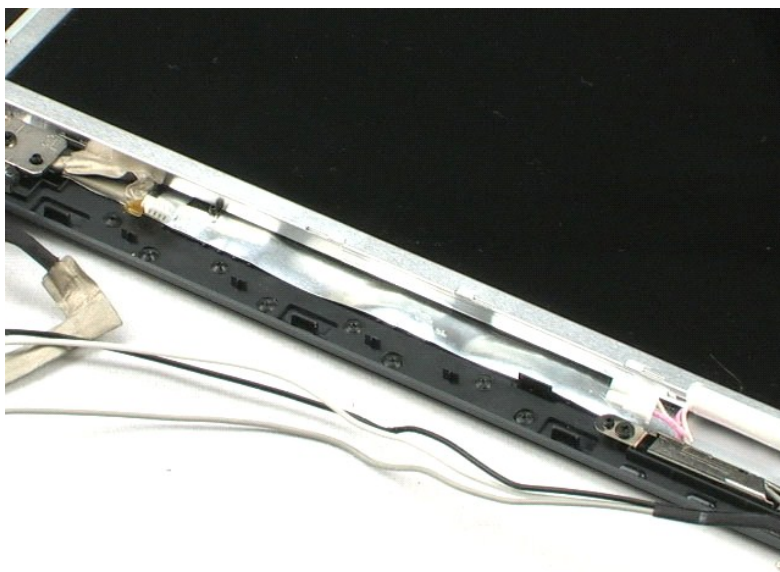


POZNÁMKA: K zobrazení obrázků níže bude možná zapotřebí nainstalovat program Adobe Flash Player z webu Adobe.com.

1. Postupujte podle pokynů v části [Před manipulací uvnitř počítače](#).
2. Během montáže nebo demontáže KTERÉKOLIV součásti hardwaru se vždy ujistěte, že máte řádně zálohovaná veškerá data.
3. Vyjměte ze systému baterii, kryt závěsu, klávesnici, optickou jednotku, sestavu displeje LCD a rámeček displeje LCD.
4. Odpojte kabel od měniče.

5. Odpojte další kabel od měniče.

6. Zvedněte měnič displeje LCD ze sestavy displeje LCD.



[Zpět na stránku Obsah](#)

[Zpět na stránku Obsah](#)

Kamera displeje LCD

Servisní příručka Dell™ Vostro™ 1220

VAROVÁNÍ: Před manipulací uvnitř počítače si přečtěte bezpečnostní informace dodané s počítačem. Další informace o vhodných bezpečných postupech naleznete na domovské stránce Regulatory Compliance (Soulad s předpisy) na adrese www.dell.com/regulatory_compliance.

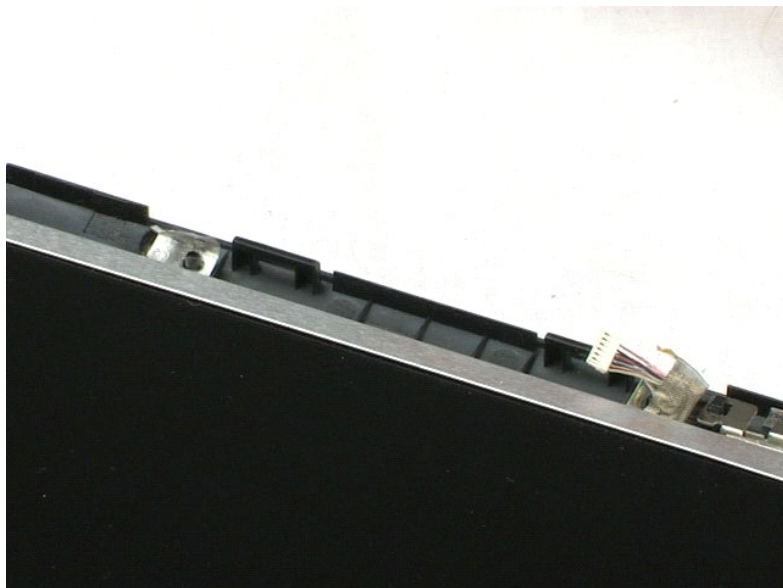
Vyjmutí kamery displeje LCD



POZNÁMKA: K zobrazení obrázků níže bude možná zapotřebí nainstalovat program Adobe Flash Player z webu Adobe.com.

1. Postupujte podle pokynů v části [Před manipulací uvnitř počítače](#).
2. Během montáže nebo demontáže KTERÉKOLIV součásti hardwaru se vždy ujistěte, že máte řádně zálohovaná veškerá data.
3. Vyjměte ze systému baterii, kryt závěsu, klávesnici, optickou jednotku, sestavu displeje LCD a rámeček displeje LCD.
4. Odpojte kabel kamery od samotné kamery.

5. Zvedněte kameru mimo sestavu displeje LCD.



[Zpět na stránku Obsah](#)

[Zpět na stránku Obsah](#)

Panel displeje LCD

Servisní příručka Dell™ Vostro™ 1220

VAROVÁNÍ: Před manipulací uvnitř počítače si přečtěte bezpečnostní informace dodané s počítačem. Další informace o vhodných bezpečných postupech naleznete na domovské stránce Regulatory Compliance (Soulad s předpisy) na adrese www.dell.com/regulatory_compliance.

Vyjmutí panelu displeje LCD



POZNÁMKA: K zobrazení obrázků níže bude možná zapotřebí nainstalovat program Adobe Flash Player z webu Adobe.com.

1. Postupujte podle pokynů v části [Před manipulací uvnitř počítače](#).
2. Během montáže nebo demontáže KTERÉKOLIV součástí hardwaru se vždy ujistěte, že máte řádně zálohovaná veškerá data.
3. Vyjměte ze systému baterii, kryt závěsu, klávesnici, optickou jednotku, sestavu displeje LCD a rámeček displeje LCD.
4. Odpojte kabel kamery od samotné kamery.

5. Odpojte bílý a růžový kabel od měniče displeje LCD.

6. Vyjměte šest šroubů, které panel displeje LCD připevňují k sestavě displeje LCD.

7. Obraťte panel displeje LCD.

8. Odpojte kabel LCD od panelu displeje LCD.

9. Zvedněte panel displeje LCD z plastového dílu displeje LCD.



[Zpět na stránku Obsah](#)

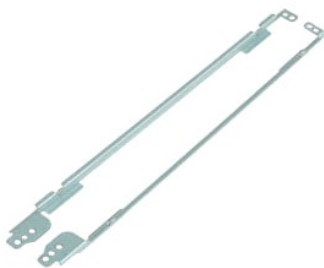
[Zpět na stránku Obsah](#)

Lišty displeje LCD

Servisní příručka Dell™ Vostro™ 1220

VAROVÁNÍ: Před manipulací uvnitř počítače si přečtěte bezpečnostní informace dodané s počítačem. Další informace o vhodných bezpečných postupech naleznete na domovské stránce Regulatory Compliance (Soulad s předpisy) na adrese www.dell.com/regulatory_compliance.

Vyjmutí lišt displeje LCD



POZNÁMKA: K zobrazení obrázků níže bude možná zapotřebí nainstalovat program Adobe Flash Player z webu Adobe.com.

1. Postupujte podle pokynů v části [Před manipulací uvnitř počítače](#).
2. Během montáže nebo demontáže KTERÉKOLIV součástí hardwaru se vždy ujistěte, že máte řádně zálohovaná veškerá data.
3. Vyjměte ze systému baterii, kryt závěsu, klávesnici, optickou jednotku, sestavu displeje LCD, rámeček displeje LCD a samotný panel displeje LCD.
4. Vyjměte dva šrouby z jedné lišty displeje LCD.
5. Demontujte lištu displeje LCD z panelu displeje LCD.
6. Obráťte panel LCD.
7. Demontujte dva šrouby z lišty displeje LCD.
8. Demontujte zbývající lištu displeje LCD z panelu displeje LCD.



[Zpět na stránku Obsah](#)

[Zpět na stránku Obsah](#)

Závěsy displeje LCD

Servisní příručka Dell™ Vostro™ 1220

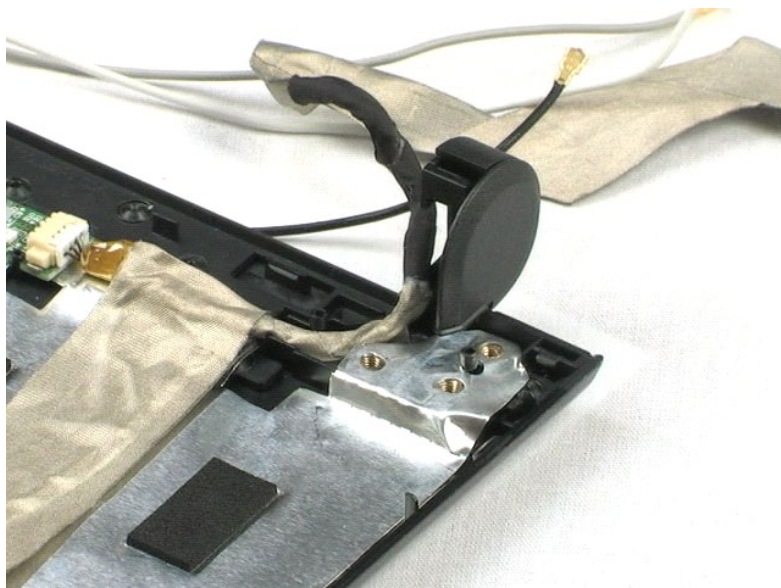
VAROVÁNÍ: Před manipulací uvnitř počítače si přečtěte bezpečnostní informace dodané s počítačem. Další informace o vhodných bezpečných postupech naleznete na domovské stránce Regulatory Compliance (Soulad s předpisy) na adrese www.dell.com/regulatory_compliance.

Vyjmutí závěsů displeje LCD



POZNÁMKA: K zobrazení obrázků níže bude možná zapotřebí nainstalovat program Adobe Flash Player z webu Adobe.com.

1. Postupujte podle pokynů v části [Před manipulací uvnitř počítače](#).
2. Během montáže nebo demontáže KTERÉKOLIV součásti hardwaru se vždy ujistěte, že máte řádně zálohovaná veškerá data.
3. Vyjměte ze systému baterii, kryt závěsu, klávesnici, optickou jednotku, sestavu displeje LCD, rámeček displeje LCD a samotný panel displeje LCD.
4. Demontujte šroub, který zajišťuje pravý závěs.
5. Demontujte pravý závěs.
6. Demontujte šroub, který zajišťuje levý závěs.
7. Demontujte levý závěs.



[Zpět na stránku Obsah](#)

Práce s počítačem

Servisní příručka Dell™ Vostro™ 1220

- [Před manipulací uvnitř počítače](#)
- [Doporučené nástroje](#)
- [Vypnutí počítače](#)
- [Po manipulaci uvnitř počítače](#)

Před manipulací uvnitř počítače

Dodržováním následujících bezpečnostních zásad předejdete poškození počítače a případnému úrazu. Není-li uvedeno jinak, u každého postupu se v tomto dokumentu předpokládá, že platí tyto podmínky:

- 1 Provedli jste kroky uvedené níže.
- 1 Prostudovali jste si bezpečnostní informace dodané s počítačem.
- 1 Součást lze vyměnit – nebo v případě jejího samostatného zakoupení namontovat – v opačném pořadí kroků, uskutečněných při jejím odebírání.

VAROVÁNÍ: Před manipulací uvnitř počítače si přečtěte bezpečnostní informace dodané s počítačem. Další informace o vhodných bezpečných postupech naleznete na domovské stránce Regulatory Compliance (Soulad s předpisy) na adrese www.dell.com/regulatory_compliance.

UPOZORNĚNÍ: Velkou část oprav může provádět pouze certifikovaný servisní technik. Vy byste měli řešit pouze jednoduché potíže a provádět jednoduché opravy podle oprávnění v dokumentaci k produktu nebo podle pokynů týmu zákaznického servisu online nebo po telefonu. Na škody způsobené neoprávněným servisním zásahem se záruka nevztahuje. Přečtěte si bezpečnostní pokyny přiložené k produktu a řiďte se jimi.

UPOZORNĚNÍ: Aby nedošlo k elektrostatickému výboji, použijte uzemňovací náramek nebo se opakovaně dotýkejte nenatřené kovového povrchu (například konektoru na zadní straně počítače).

UPOZORNĚNÍ: Zacházejte se součástmi a kartami opatrně. Nedotýkejte se součástí nebo kontaktů na kartě. Držte kartu za hrany nebo za kovový montážní držák. Součástí jako je procesor držte za hrany, nikoli za kolíky.

UPOZORNĚNÍ: Při odpojování kabelu táhněte za konektor nebo za ouško, nikoli za samotný kabel. Některé kabely jsou vybaveny konektory s pojistkami. Pokud odpojujete tento typ kabelu, před odpojením kabelu pojistky stiskněte. Konektory odpojujte rovnoměrně a kolmo, předejdete tak ohnutí kolíků. Také se před zapojením kabelu ujistěte, že jsou oba konektory správně nasměrovány a zarovnané.

POZNÁMKA: Barva vašeho počítače a některých součástí může být jiná, než je uvedeno v tomto dokumentu.

Před manipulací uvnitř počítače proveďte následující kroky – zabráníte tak případnému poškození.

1. Zkontrolujte, zda je pracovní povrch plochý a čistý, aby nedocházelo k poškrábání krytu počítače.
2. Vypněte počítač (viz [Vypnutí počítače](#)).
3. Pokud je počítač připojen k dokovací stanici, například do volitelné multimediální základny nebo k externí baterii, odpojte je.

UPOZORNĚNÍ: Při odpojování síťového kabelu nejprve odpojte kabel od počítače a potom ze síťového zařízení.

4. Odpojte od počítače veškeré síťové kabely.
5. Odpojte počítač a všechna připojená zařízení z elektrických zásuvek.
6. Zavřete displej a položte počítač spodní stranou nahoru na plochý pracovní povrch.

UPOZORNĚNÍ: Před servisním zásahem uvnitř počítače je třeba vyjmout hlavní baterii, aby nedošlo k poškození systémové desky.

7. Vyjměte hlavní baterii (viz [Vyjmutí baterie](#)).
8. Otočte počítač horní stranou nahoru.
9. Otevřete displej.
10. Stisknutím tlačítka napájení uzemněte systémovou desku.

UPOZORNĚNÍ: Zabraňte nebezpečí úrazu elektrickým proudem – před otevřením displeje vždy odpojte počítač z elektrické zásuvky.

UPOZORNĚNÍ: Než se dotknete některé součásti uvnitř počítače, odved'te elektrostatický náboj z vašeho těla tím, že se dotknete nenatřené kovového povrchu, například na zadní stěně počítače. Během manipulace se opakovaně dotýkejte nenatřené kovového povrchu, abyste odvedli elektrostatický náboj, který by mohl poškodit vnitřní součásti.

11. Vyjměte nainstalované karty ExpressCard nebo Smart Card z příslušných slotů.
12. Vyjměte pevný disk (viz [Vyjmutí pevného disku](#)).

Doporučené nástroje

Postupy uvedené v tomto dokumentu mohou vyžadovat použití následujících nástrojů:


- 1 malý plochý šroubovák,
- 1 křížový šroubovák č. 0,
- 1 křížový šroubovák č. 1,
- 1 malá plastová jehla,
- 1 disk CD s aktualizacím programem pro Flash BIOS.

Vypnutí počítače

UPOZORNĚNÍ: Před vypnutím počítače uložte a zavřete všechny otevřené soubory a ukončete všechny spuštěné programy, aby nedošlo ke ztrátě dat.

1. Vypněte operační systém:

I V systému Windows Vista®:

Klepněte na tlačítko **Start** , klepněte na šipku v pravém dolním rohu nabídky **Start**, jak je znázorněno níže a pak klepněte na tlačítko **Vypnout**.



I V systému Windows® XP:

Klikněte postupně na možnosti **Start**→ **Vypnout počítač**→ **Vypnout**.

Po dokončení procesu vypnutí operačního systému se počítač vypne.

2. Zkontrolujte, zda je počítač a všechna připojená zařízení vypnutá. Pokud se počítač a všechna připojená zařízení nevypne automaticky po vypnutí operačního systému, vypněte jej tak, že stisknete a podržíte tlačítko napájení po dobu asi 4 sekund.

Po manipulaci uvnitř počítače

Po dokončení montáže se před zapnutím počítače ujistěte, že jsou připojena všechna externí zařízení, karty, kabely atd.

⚠ UPOZORNĚNÍ: Používejte pouze baterii určenou speciálně pro tento počítač Dell. Předjedete tak poškození počítače. Nepoužívejte baterie určené pro jiné počítače Dell.

1. Připojte veškerá externí zařízení, například replikátor portů, externí baterii nebo mediální základnu, a namontujte všechny karty, například kartu ExpressCard.
2. Připojte všechny telefonní nebo síťové kabely k počítači.

⚠ UPOZORNĚNÍ: Chcete-li připojit síťový kabel, nejprve připojte kabel do síťového zařízení a pak do počítače.

3. Vložte [baterii](#).
4. Připojte počítač a všechna připojená zařízení do elektrických zásuvek.
5. Zapněte počítač.

[Zpět na stránku Obsah](#)